



โครงการอนุรักษ์พันธุกรรมพืชอันเนื่องมาจากพระราชดำริ  
สมเด็จพระเทพรัตนราชสุดาฯ สยามบรมราชกุมารี

โครงการจัดตั้งศูนย์ข้อมูลอนุรักษ์พันธุกรรมพืชอันเนื่องมาจากพระราชดำริฯ (อพ.สธ.)

สนองพระราชดำริ

รายงานผลการดำเนินงาน  
ประจำปีงบประมาณ 2564

โดย

คณะวิทยาศาสตร์ มหาวิทยาลัยราชภัฏบุรีรัมย์

ตำบลในเมือง อำเภอเมือง จังหวัดบุรีรัมย์

## บทนำ

### 1.1 หลักการและเหตุผล

ปัจจุบันทรัพยากรธรรมชาติของประเทศไทยทั้งสัตว์ป่าและพรรณพืชมีจำนวนลดน้อยลงทุกวัน มีภาวะเสี่ยงต่อการสูญพันธุ์หรือบางชนิดก็ได้สูญหายไปแล้วจากธรรมชาติของไทย ซึ่งสาเหตุสำคัญมาจากการกระทำของมนุษย์ ที่มุ่งทำลายและแสวงหาประโยชน์จากทรัพยากรธรรมชาติอย่างไม่เป็นธรรม ขาดความตระหนักถึงประโยชน์ของส่วนรวม ด้วยเหตุผลดังกล่าวพระบาทสมเด็จพระเจ้าอยู่หัว รัชกาลที่ ๙ ได้ทรงเล็งเห็นความสำคัญของการอนุรักษ์ทรัพยากรธรรมชาติ ดังนั้นในปี พ.ศ. ๒๕๐๓ พระองค์ได้ทรงเริ่มงานอนุรักษ์พันธุ์กรรมพืชและความหลากหลายทางชีวภาพเป็นต้นมา โดยมีพระราชดำริให้ดำเนินการรวบรวมรักษาพรรณพืชต่างๆ ที่หายากและกำลังจะสูญพันธุ์ จากนั้นสมเด็จพระเทพรัตนราชสุดาฯ สยามบรมราชกุมารี ได้ทรงสานพระราชปณิธานต่อ โดยการจัดตั้งโครงการอนุรักษ์พันธุ์กรรมพืชอันเนื่องมาจากพระราชดำริสมเด็จพระเทพรัตนราชสุดาฯ สยามบรมราชกุมารี (อพ.สธ.) มีหน่วยงานต่างๆ ร่วมสนองพระราชดำริเป็นจำนวนมาก โดยพื้นที่และกิจกรรมของโครงการได้ขยายและกระจายออกไปสู่ภูมิภาคต่างๆ

มหาวิทยาลัยราชภัฏบุรีรัมย์ ซึ่งเป็นมหาวิทยาลัยเพื่อการพัฒนาท้องถิ่นเป็นอีกหน่วยงานที่เข้าร่วมสนองพระราชดำริ โครงการอนุรักษ์พันธุ์กรรมพืชอันเนื่องมาจากพระราชดำริฯ โดยดำเนินการตามกรอบแผนแม่บทของโครงการอนุรักษ์พันธุ์กรรมพืชอันเนื่องมาจากพระราชดำริฯ เป็นหลัก เพื่อส่งเสริมการปลูกจิตสำนึกและสร้างความตระหนักในเชิงการอนุรักษ์และใช้ประโยชน์จากทรัพยากรธรรมชาติอย่างยั่งยืน โครงการภายใต้โครงการอนุรักษ์พันธุ์กรรมพืชอันเนื่องมาจากพระราชดำริฯ ของมหาวิทยาลัยราชภัฏบุรีรัมย์ ได้แก่ โครงการสวนพฤกษศาสตร์โรงเรียน โครงการสำรวจความหลากหลายของพรรณไม้ภายในมหาวิทยาลัยราชภัฏบุรีรัมย์ และในเขตจังหวัดบุรีรัมย์ พรรณไม้ในสวนพฤกษศาสตร์โรงเรียน ในมหาวิทยาลัยราชภัฏบุรีรัมย์และในเขตพื้นที่ป่า ศูนย์บริการการศึกษาหนองขวาง อ. คูเมือง จ. บุรีรัมย์ โครงการพัฒนาเว็บไซต์ และจัดทำฐานข้อมูลทรัพยากรชีวภาพของพรรณไม้ เป็นต้น ซึ่งผลการดำเนินกิจกรรมของโครงการต่างๆเหล่านี้จำเป็นต้องถูกเก็บรวบรวมไว้ในศูนย์ข้อมูลอย่างเป็นระบบ ดังนั้นคณะวิทยาศาสตร์ มหาวิทยาลัยราชภัฏบุรีรัมย์ จึงได้ดำเนินกิจกรรมจัดตั้งศูนย์ข้อมูลอนุรักษ์พันธุ์กรรมพืชอันเนื่องมาจากพระราชดำริฯ (อพ.สธ.) เพื่อเป็นแหล่งเก็บรวบรวมข้อมูลผลการดำเนินกิจกรรมต่างๆภายใต้โครงการอนุรักษ์พันธุ์กรรมพืชอันเนื่องมาจากพระราชดำริฯ มหาวิทยาลัยราชภัฏบุรีรัมย์ อย่างเป็นระบบเพื่อให้สามารถศึกษาเรียนรู้ สืบค้น และนำไปสู่การใช้ประโยชน์อย่างถูกต้องและเหมาะสม รวมทั้งสามารถเชื่อมโยงกับฐานข้อมูลทรัพยากรของหน่วยงานที่ร่วมสนองพระราชดำริ อพ.สธ. นำไปสู่การวางแผนพัฒนาพันธุ์พืชและทรัพยากรต่างๆ

### 1.2 วัตถุประสงค์

- 1.2.1 เพื่อสนองพระราชดำริโครงการอนุรักษ์พันธุ์กรรมพืช อันเนื่องมาจากพระราชดำริฯ (อพ.สธ.)
- 1.2.2 เพื่อเก็บรวบรวมข้อมูลผลการดำเนินกิจกรรมต่างๆภายใต้โครงการอนุรักษ์พันธุ์กรรมพืชอันเนื่องมาจากพระราชดำริฯ มหาวิทยาลัยราชภัฏบุรีรัมย์อย่างเป็นระบบ
- 1.2.3 เพื่อเป็นศูนย์ข้อมูลพรรณพืชด้านปริมาณ การปลูก การอนุรักษ์ และการใช้ประโยชน์
- 1.2.4 เพื่อสร้างจิตสำนึกในการอนุรักษ์พันธุ์กรรมพืช ทรัพยากรชีวภาพและกายภาพ ให้แก่นักเรียน นักศึกษา และบุคคลทั่วไป

## วิธีดำเนินโครงการ

การดำเนินงานการจัดตั้งศูนย์ข้อมูลอนุรักษ์พันธุกรรมพืชอันเนื่องมาจากพระราชดำริฯ (อพ.สธ.) เพื่อเป็นแหล่งรวบรวมข้อมูลด้านความหลากหลายของทรัพยากรทั้งทรัพยากรชีวภาพ กายภาพ และภูมิปัญญาท้องถิ่น การดำเนินการระยะแรกๆจะเป็นการรวบรวมข้อมูลด้านความหลากหลายของพรรณไม้ต่างๆเพื่อเป็นการอนุรักษ์พันธุกรรมพืช และผลการดำเนินงานของโครงการหรือกิจกรรมต่างๆ ที่ดำเนินงานภายใต้โครงการอนุรักษ์พันธุกรรมพืชอันเนื่องมาจากพระราชดำริฯ (อพ.สธ.) รวมทั้งข้อมูลต่างๆที่เกี่ยวข้อง เพื่อการอนุรักษ์ทรัพยากรท้องถิ่นและการใช้ประโยชน์ร่วมกันอย่างเหมาะสม มีการดำเนินงานดังต่อไปนี้

### 2.1 พื้นที่สำหรับจัดตั้งเป็นศูนย์ข้อมูลฯ

ศูนย์ข้อมูลอนุรักษ์พันธุกรรมพืชอันเนื่องมาจากพระราชดำริฯ (อพ.สธ.) มหาวิทยาลัยราชภัฏบุรีรัมย์ ตั้งอยู่บริเวณชั้น 1 อาคารศูนย์วิทยาศาสตร์และวิทยาศาสตร์ประยุกต์ (อาคาร 12) คณะวิทยาศาสตร์ โดยการปรับปรุงห้องปฏิบัติการคอมพิวเตอร์ 1 ซึ่งไม่มีการใช้งานแล้วมาปรับปรุงเป็นห้องศูนย์ข้อมูลอนุรักษ์พันธุกรรมพืชอันเนื่องมาจากพระราชดำริฯ (อพ.สธ.) และดำเนินการรวบรวมพรรณไม้ทั้งแบบอัดแห้งและแบบเป็นชิ้นส่วน

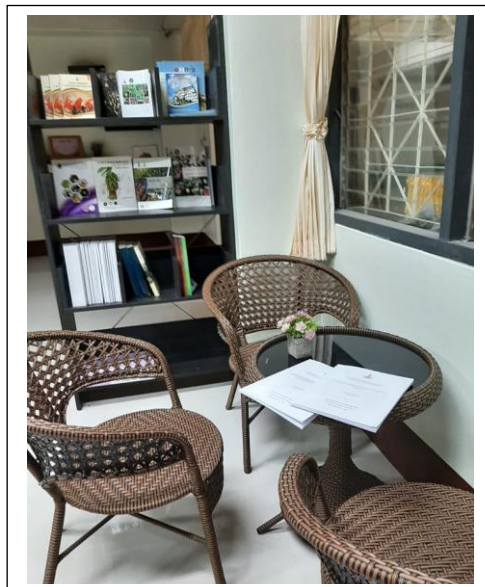
### 2.2 วิธีการดำเนินงาน

#### 2.2.1 พัฒนาปรับปรุงห้องศูนย์ข้อมูลฯให้มีความสมบูรณ์ยิ่งขึ้น



## 2.2.2 การจัดการข้อมูลทรัพยากรเพื่อจัดเก็บในศูนย์ข้อมูลฯ

- เก็บรวบรวมข้อมูลพรรณไม้ ทั้งแบบแห้ง แบบเป็นชิ้นส่วน และการดอง
- จัดเก็บข้อมูลพรรณไม้ในสวนพฤกษศาสตร์โรงเรียน มหาวิทยาลัยราชภัฏบุรีรัมย์ ในรูปแบบสื่อวีดิทัศน์ และ
- ติดตั้งระบบอินเทอร์เน็ตภายในห้อง พัฒนาเว็บไซต์และระบบฐานข้อมูลพรรณไม้





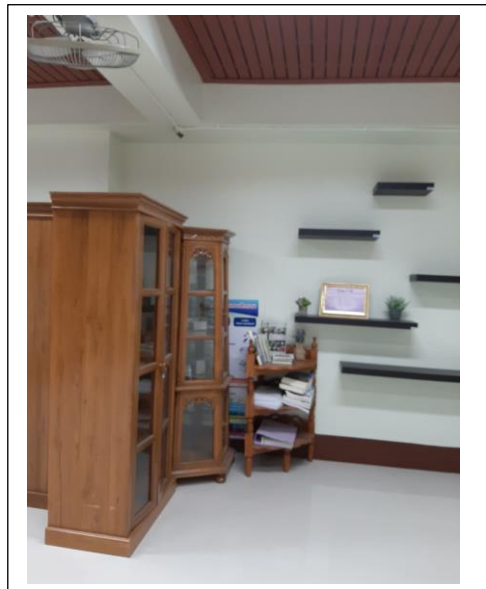
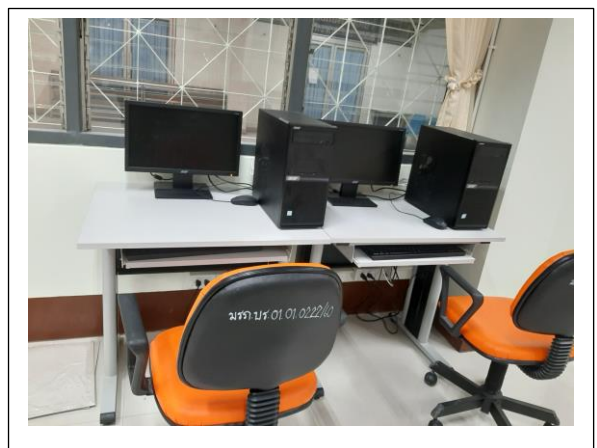
## ผลการดำเนินงานโครงการ

การดำเนินงานการจัดตั้งศูนย์ข้อมูลอนุรักษ์พันธุกรรมพืชอันเนื่องมาจากพระราชดำริฯ (อพ.สธ.) เพื่อเป็นแหล่งรวบรวมข้อมูลผลการดำเนินงานของโครงการหรือกิจกรรมต่างๆ ที่ดำเนินงานภายใต้โครงการอนุรักษ์พันธุกรรมพืชอันเนื่องมาจากพระราชดำริฯ (อพ.สธ.) โดยการปรับปรุงห้องปฏิบัติการคอมพิวเตอร์คณะวิทยาศาสตร์ เพื่อเป็นศูนย์ข้อมูลฯ โดยมีผลการดำเนินงานดังนี้

### 3.1 การจัดตั้งศูนย์ข้อมูลทรัพยากรฯ

การดำเนินงานเพื่อปรับปรุงและจัดตั้งห้องศูนย์ข้อมูลทรัพยากรโครงการอนุรักษ์พันธุกรรมพืชอันเนื่องมาจากพระราชดำริฯ (อพ.สธ.) ผลการดำเนินงานคือ ได้ศูนย์ข้อมูลทรัพยากรโครงการอนุรักษ์พันธุกรรมพืชอันเนื่องมาจากพระราชดำริฯ (อพ.สธ.) ที่สมบูรณ์และเหมาะสมเพื่อเก็บรวบรวมผลการดำเนินงานของโครงการต่างๆภายใต้โครงการอนุรักษ์พันธุกรรมพืชอันเนื่องมาจากพระราชดำริฯ (อพ.สธ.) ของมหาวิทยาลัยราชภัฏบุรีรัมย์ ข้อมูลความหลากหลายของพรรณไม้ในรูปแบบต่างๆ



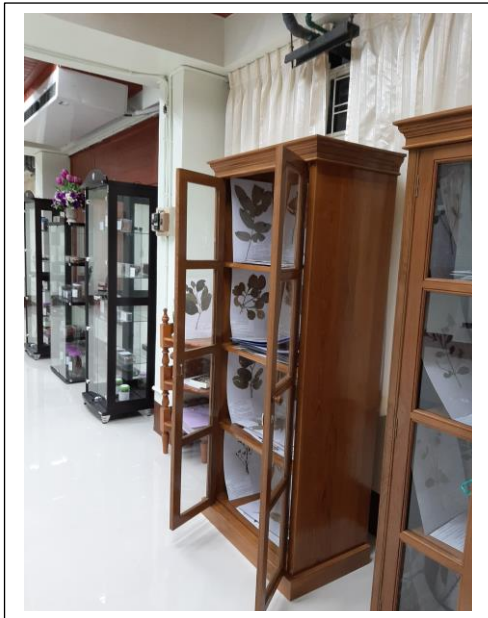
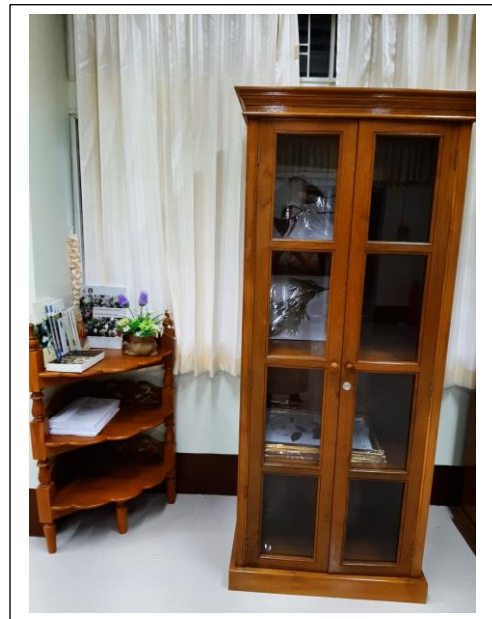


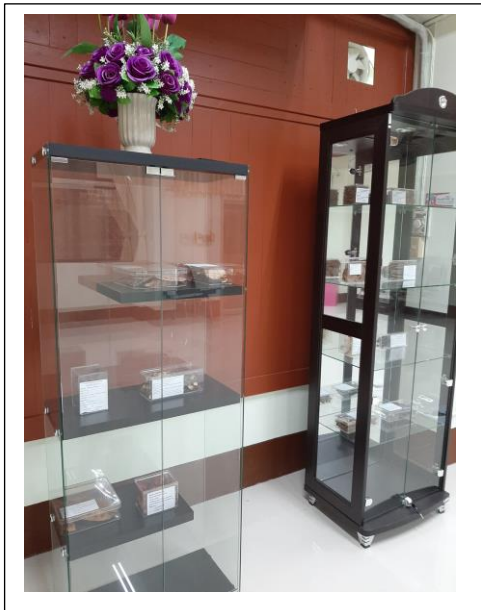
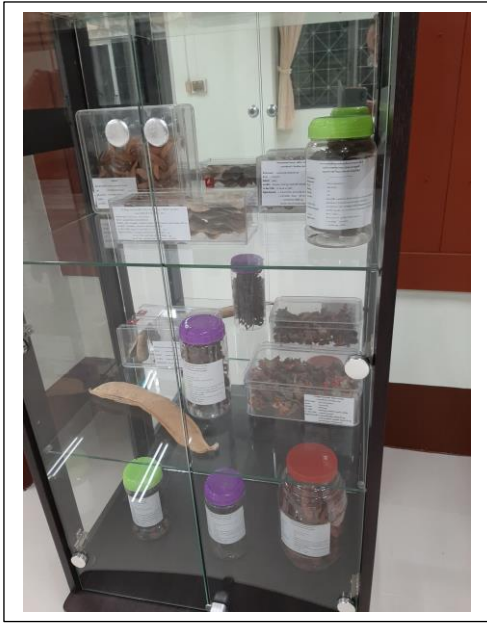


### 3.2 การจัดเก็บข้อมูลพรรณไม้

การจัดเก็บและรวบรวมข้อมูลพรรณไม้ในศูนย์ข้อมูลทรัพยากรโครงการอนุรักษ์พันธุกรรมพืชอันเนื่องมาจากพระราชดำริฯ (อพ.สธ.) มีการจัดเก็บทั้งในรูปแบบการอัดแห้งและแบบดอง รวมได้มากกว่า 150 ชนิด นอกจากนั้นยังมีการรวบรวมข้อมูลพรรณไม้ในสวนพฤกษศาสตร์โรงเรียน มหาวิทยาลัยราชภัฏบุรีรัมย์ ในรูปแบบสื่อวีดิทัศน์ รวมทั้งพัฒนาเว็บไซต์และระบบฐานข้อมูลพรรณไม้ให้สามารถใช้งานได้สะดวกและเหมาะสมมากยิ่งขึ้น โดยมีผลการดำเนินงานในด้านการจัดเก็บข้อมูลดังนี้

#### 3.2.1 การจัดเก็บพรรณไม้ทั้งในรูปแบบการอัดแห้งและแบบดองเข้าในชั้นและตู้เก็บตัวอย่าง











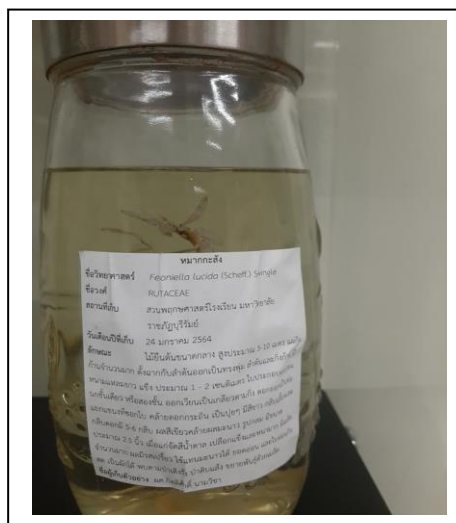


นิทรรศการเสมือนจริงพรรณไม้ในสวนพฤกษศาสตร์โรงเรียน





การดองตัวอย่างพรรณพืช





### 3.3 การรวบรวมข้อมูลพรรณไม้ในรูปแบบไฟล์ข้อมูลเพื่อการจัดเป็นฐานข้อมูล

ตัวอย่างพรรณไม้ที่เก็บไว้ภายในห้องศูนย์ข้อมูลจะถูกรวบรวมไว้ในรูปแบบไฟล์ข้อมูลเพื่อการจัดการให้เป็นฐานข้อมูลที่สมบูรณ์ในลำดับต่อไป โดยมีข้อมูลดังนี้

#### 3.3.1 การจัดจำแนกพรรณไม้ตามวงศ์พืช ตัวอย่างเป็นชิ้นส่วนเก็บในกล่อง

##### A

##### วงศ์ APOCYNACEAE

- *Adenium obsum* (Fosk.) Roem. & Schult.
- *Cerbera odollam*

##### วงศ์ ARECACEAE

- *Borassus fladellifer* L.

##### B

##### วงศ์ BIGNONIACEAE

- *Millingtonia hortensis* L.f.
- *Spathodea campanulata* P.Deauv.

##### C

##### วงศ์ CAESALPINIACEAE

- *Peltophorum ptreocarpum* (DC.) Back. Ex Heyne

##### วงศ์ COMBRETACEAE

- *Combretum quadrangulare* Kurz.

##### วงศ์ CUCURUITACEAE

- *Momordica cochinchinensis* (Lour.) Spreng.



D

## วงศ์ DIPTEROCARPACEAE

- *Dipterocarpus alatus*
- *Dipterocarpus alatus* Roxb.
- *Dipterocarpus intricatus*
- *Dipterocarpus intricatus* Dyer
- *Shorea roxburghii* G.Don

E

## วงศ์ EUPHORBIACEAE

- *Plukenetia bolubilis* L.

E

## วงศ์ FABACEAE

- *Bauhinia strychnifolia* Craib.
- *Pterocarpus indicus* Willd.

## วงศ์ FABACEAE (LEGUMINOSAE - CAESALPINIOIDEAE)

- *Acacia mangium* Willd
- *Afzelia xylocarpa* (Kurz) Caib
- *Albizia lebbek* (Linn.) Banth
- *Bauhinia purpurea* L.
- *Sindora siamensis* Teijsm. & Miq.
- *Tamarindus indica* L.

L

## วงศ์ LEGUMINOSAE

- *Abrus precatorius* L.

- *Samanea saman*

**วงศ์ LEGUMINOSAE - CAESALPINIOIDEAE**

- *Bauhinia purpurea* L.

**วงศ์ LEGUMINOSAE -MIMOSACEAE**

- *Adenanthera pavonina* L.

**วงศ์ LEGUMINOSAE - PAPILIONOIDEAE**

- *Psophocarpus tetragonolobus* (L.) DC.

- *Pterocarpus indicus* Willd

**วงศ์ LYTHRACEAE**

- *Lagerstroemia floribunda* Jack

**M**

**วงศ์ MALVACEAE**

- *Abutilon inditum*

**วงศ์ MIMOSACEAE**

- *Adenanthera pavonina* L.

- *Albizia procera* (Roxb.) Benth

- *Samanea saman* (Jacq.) Merr.

**วงศ์ MORACEAE**

- *Broussnetia papyrifera* Vent

**O**

**วงศ์ OLEACEAE**

- *Schrebera swietenides* Roxb.

**P**

**วงศ์ PINACEAE**

- *Pinus merkusii*

**R**

**วงศ์ RUBIACEAE**

- *Anthocephalus chinensis*

### 3.3.2 การจัดจำแนกพรรณไม้ตามวงศ์พืช ประเภทอัดแห้ง

#### A

##### วงศ์ ACANTHACEAE

- *Andrographis paniculata* (Burm.f.) Wall ex Nes
- *Ruellia tuberosa*
- *Ruellia tuberosa* L

##### วงศ์ AMARANTHACEAE

- *Achyranthes aspera* L
- *Comphrena globose*
- *Comphrena globose* L
- *Gomphrena celosioides*
- *Gomphrena celosioides* Mart

##### วงศ์ ANACAVDIACEAE

- *Allamanda cathartica* L
- *Mangifera indica* L.c.v
- *Mangifera* sp.1
- *Melodorum fruticosum* Lour.

##### วงศ์ ANNONACEAE

- *Melodorum fruticosum* Lour.

##### วงศ์ APOCYNACEAE

- *Alstonia scholaris* (L.) R. Br
- *Allamanda cathartica* L.

##### วงศ์ ASTERACEAE(COMPOSITAE)

- *Ecipta prostrate* L.

#### B

##### วงศ์ BIGNONIACEAE

- *Spathodea campanulata* p.beauv.

##### วงศ์ BOMBACACEAE

- *pachira aquatic* Linn.



C

## วงศ์ CAESALPINIACEAE

- Bauhinia purpurea Linn.
- Terminalia ivorensis A. Chev

## วงศ์ CONNARACEAE

- Ellipanthus tomentosus Kuze var. tomentosus

## วงศ์ CUPRESSACEAE

- Platycladus orientalis (L.) Franco

D

## วงศ์ DIPTEROCARPACEAE

- Dipterocarpaceous alatus Roxb
- Shorea obtuse Wall. ex Blume
- Shorea siamensis Miq.

E

## วงศ์ FABOIDEAE (POPILIONOIDEAE-PAPILIONACEAE)

- Clitoria ternatea L.
- Pterocarpus macrocarpus Kurz
- Vigna unguiculata subsp. Sesquipedalis
- Xylia xylocarpa (Roxb.) Taub.

H

## วงศ์ HELICONIACEAE

- Heliconia spp.

I

## วงศ์ IRVINGIACEAE

- Irvingia malayana Oliv. ex A. Benn.

L

## วงศ์ LABIATAE

- Ocimum sanctum Linn.

## วงศ์ LEGUMINOSAE – PAPILIONOIDEAE

- *Clitoria trenatea* .L
- *Sesbania granediflora* (L.) Desv.
- *Sesbania javanica*
- *Vigna unguiculata* var. *sesquipedalis*

**วงศ์ LEGUMINOSAE – MIMOSOIDEAE**

- *Acacia auriculiformis* Cunn.

**M**

**วงศ์ MEMECYLACEAE**

- *Memecylon edule* Roxb

**วงศ์ MEMISPERMACEAE**

- *Tiliacora triandra* (Coloevr) Diels

**วงศ์ MIMOSACEAE**

- *Minosa pigra* L.

**วงศ์ MYRTACEAE**

- *Callistemon lanceolatus* DC.
- *Eugenia malaccensis* Linn.
- *Syzygium jambos* (L.) Alston

**N**

**วงศ์ NYCTGINACEAE**

- *Bougainvillea glabra* Choisy

**O**

**วงศ์ OCHNACEAE**

- *Ochana integerrima* (Lour.) Merr.

**วงศ์ OLEACEAE**

- *Schrebera swietrnides* Roxb

**วงศ์ ONAGRACEAE**

- *Ludwigia abscondens* (L.) H.Hara

**วงศ์ PIPERACEAE**

- *Piper sarmentosum* Roxb.

**I**

**วงศ์ TILIACEAE**

- *Microcos omentosa* Sm.

## R

### วงศ์ RHAMNACEAE

- *Zizyphus oenoplia* (L.) Mill. var. *oenoplia*

### วงศ์ ROSACEAE

- *Rosa* hybrid.

### วงศ์ RUBIACEAE

- *lxor*, spp. *lxora chinensis* Lamk.

- *Pavetta indica* L.

### วงศ์ RUTACEAE

- *Citrus htstrix* DC.

## S

### วงศ์ SAPINDACEAE

- *Sapindus rubiginosus* Roxb

### วงศ์ STRYCHNACEAE

- *Strychnos nux-vomica* Linn.

## V

### วงศ์ VERBENACEAE

- *Duranta erecta* L.



## สรุปผลและองค์ความรู้ที่ได้จากการดำเนินโครงการ

### 4.1 สรุปผลการดำเนินโครงการ

การดำเนินโครงการจัดตั้งศูนย์ข้อมูลทรัพยากรฯ สามารถสรุปผลการดำเนินโครงการได้ดังนี้

#### 4.1.1 การดำเนินโครงการจัดตั้งศูนย์ข้อมูลทรัพยากรฯ

การดำเนินโครงการจัดตั้งศูนย์ข้อมูลทรัพยากรฯ ทำให้มหาวิทยาลัยราชภัฏบุรีรัมย์มีศูนย์ข้อมูลสำหรับเป็นแหล่งเก็บรวบรวมแหล่งเก็บรวบรวมข้อมูลผลการดำเนินกิจกรรมต่างๆภายใต้โครงการอนุรักษ์พันธุกรรมพืชอันเนื่องมาจากพระราชดำริฯ มหาวิทยาลัยราชภัฏบุรีรัมย์ โดยห้องศูนย์ข้อมูลฯจะตั้งอยู่ ณ บริเวณชั้น 1 อาคารศูนย์วิทยาศาสตร์และวิทยาศาสตร์ประยุกต์ (อาคาร 12) คณะวิทยาศาสตร์ ซึ่งภายในห้องศูนย์ข้อมูลฯ จะมีพื้นที่สำหรับการจัดแสดงผลการดำเนินงานของโครงการต่างๆของโครงการอนุรักษ์พันธุกรรมพืชอันเนื่องมาจากพระราชดำริฯ (อพ.สธ.) มหาวิทยาลัยราชภัฏบุรีรัมย์อย่างเป็นระบบเพื่อให้สามารถศึกษาเรียนรู้ สืบค้น และนำไปสู่การใช้ประโยชน์อย่างถูกต้องและเหมาะสมต่อไป

#### 4.1.2 การจัดเก็บข้อมูลในห้องศูนย์ข้อมูลทรัพยากรฯ

ภายในห้องศูนย์ข้อมูลทรัพยากรฯ มีการจัดเก็บข้อมูลด้านความหลากหลายของพรรณไม้ไว้ในรูปแบบต่างๆ เช่น การจัดเก็บในรูปแบบอัดแห้ง ซึ่งส่วนใหญ่เป็นส่วนของใบ และดอกของพรรณไม้ การเก็บตัวอย่างแบบแห้งในขวดโหล ส่วนใหญ่เป็นลูกหรือผลของพรรณไม้ และการเก็บรักษาโดยการดองในขวดโหล ซึ่งจะมีทั้งส่วนของใบ ดอกและผล หรือพรรณไม้ชนิดอบน้ำ เป็นต้น จำนวนพรรณไม้ที่เก็บรวบรวมในรอบการดำเนินงานของโครงการนี้ ซึ่งได้รวมจำนวนชนิดตัวอย่างพรรณไม้จากศูนย์บริการการศึกษาหนองขวาง อ. คูเมือง จ. บุรีรัมย์ ไว้ด้วย รวมทั้งสิ้น จำนวนมากกว่า 200 ชนิดตัวอย่าง

#### 4.1.3 การจัดเก็บข้อมูลในรูปแบบของสื่อและฐานข้อมูล

การดำเนินงานเพื่อจัดการข้อมูลพรรณไม้ที่ได้จากการดำเนินงานหรือการสำรวจของโครงการอื่นๆภายใต้โครงการอนุรักษ์พันธุกรรมพืชอันเนื่องมาจากพระราชดำริฯ (อพ.สธ.) มหาวิทยาลัยราชภัฏบุรีรัมย์ มีการจัดทำเป็นฐานข้อมูลทรัพยากรชีวภาพ ไว้ในเว็บไซต์ของมหาวิทยาลัย ทำให้พรรณไม้ถูกจัดเก็บอย่างเป็นระบบ สามารถสืบค้นเพื่อการใช้ประโยชน์ ได้อย่างสะดวกและเข้าถึงได้ทุกที่ทุกเวลา นอกจากนี้โครงการยังได้มีการรวบรวมข้อมูลพรรณไม้ภายในสวนพฤกษศาสตร์โรงเรียน มหาวิทยาลัยราชภัฏบุรีรัมย์ไว้ในรูปแบบของไฟล์ฐานข้อมูลอิเล็กทรอนิกส์เพื่อการศึกษาหาความรู้และการใช้ประโยชน์จากข้อมูลดังกล่าว

#### 4.1.4 แนวทางการใช้ประโยชน์ศูนย์ข้อมูลฯ

ศูนย์ข้อมูลฯ เป็นแหล่งรวบรวมข้อมูลจากการดำเนินงานหรือการสำรวจของโครงการอื่นๆภายใต้โครงการอนุรักษ์พันธุกรรมพืชอันเนื่องมาจากพระราชดำริฯ (อพ.สธ.) มหาวิทยาลัยราชภัฏบุรีรัมย์ โดยเฉพาะข้อมูลด้านพรรณไม้และข้อมูลทรัพยากรท้องถิ่นด้านอื่นๆ เป็นแหล่งสำหรับให้นักเรียน นักศึกษา เข้าศึกษาหาความรู้เพื่อเชื่อมโยงหรือเสริมการเรียนรู้ของรายวิชาต่างๆที่เกี่ยวข้องในหลักสูตร อีกทั้งเป็นแหล่ง

เรียนรู้ให้กับประชาชนทั่วไปที่สนใจ เพื่อศึกษา หาความรู้และใช้ประโยชน์จากข้อมูลต่างๆภายในศูนย์ข้อมูลฯ  
แห่งนี้

## 4.2 การถอดองค์ความรู้จากการดำเนินโครงการ

### 4.2.1 การอภิปรายผล

จากการดำเนินโครงการจัดตั้งศูนย์ข้อมูลฯ ทำให้ได้ศูนย์ข้อมูลฯสำหรับเก็บรวบรวมข้อมูล  
ข้อมูลต่างๆของโครงการที่ดำเนินการภายใต้โครงการอนุรักษ์พันธุกรรมพืชอันเนื่องมาจากพระราชดำริฯ  
(อพ.สธ.) มหาวิทยาลัยราชภัฏบุรีรัมย์ อย่างไรก็ตามข้อมูลที่จัดเก็บในศูนย์ข้อมูลฯ ส่วนใหญ่ยังเป็นข้อมูล  
ทรัพยากรชีวภาพ โดยเฉพาะด้านพรรณไม้ และยังมีจำนวนน้อย รวมทั้งยังขาดข้อมูลทรัพยากรด้านอื่นๆ เช่น  
ทรัพยากรด้านกายภาพ และทรัพยากรด้านวัฒนธรรม เป็นต้น อีกทั้งข้อมูลผลการดำเนินงานในศูนย์ข้อมูล  
ดังกล่าวส่วนใหญ่เป็นผลการดำเนินงานโครงการต่างๆของคณะวิทยาศาสตร์ ซึ่งยังขาดผลการดำเนินงานใน  
ภาพรวมของมหาวิทยาลัยที่ดำเนินการโดยคณะอื่นๆภายในมหาวิทยาลัย

### 4.2.2 ข้อเสนอแนะ

- 1) ควรมีการเก็บรวบรวมข้อมูลจากทุกโครงการภายใต้โครงการอนุรักษ์พันธุกรรมพืชอัน  
เนื่องมาจากพระราชดำริฯ (อพ.สธ.) ของมหาวิทยาลัยที่ดำเนินการโดยคณะอื่นๆภายในมหาวิทยาลัย
- 2) ควรมีการเพิ่มจำนวนพรรณไม้และพัฒนาระบบการจัดหมวดหมู่ของพรรณไม้ให้ดีขึ้นและ  
ชัดเจนมากยิ่งขึ้น
- 3) ควรมีการลิงค์ข้อมูลทรัพยากรชีวภาพและด้านอื่นๆของศูนย์ข้อมูลเข้ากับระบบฐานข้อมูล  
กลางของมหาวิทยาลัย
- 4) ควรมีการกระตุ้นและส่งเสริมให้มีการใช้ประโยชน์จากข้อมูลภายในศูนย์ฯให้มากยิ่งขึ้น

## การติดตามผลการดำเนินงาน

### ผลการประเมินความสำเร็จของโครงการ

การประเมินความสำเร็จในการดำเนินงานของโครงการฯ ตามตัวชี้วัดตามเกณฑ์ประกันคุณภาพการศึกษา สามารถแสดงรายละเอียดตามมิติต่างๆ ดังนี้

ตารางที่ 3 ผลการประเมินความสำเร็จในการดำเนินงานของโครงการฯ ตามตัวชี้วัด

เกณฑ์การประเมินความสำเร็จ	ตัวชี้วัด	ค่าเป้าหมาย	ผลการดำเนินงาน	ความสำเร็จ
เชิงปริมาณ	- ศูนย์ข้อมูลทรัพยากรฯ - จำนวนพรรณไม้ที่เก็บรวบรวมทั้งแบบแห้ง และแบบดอง - ติดตั้งระบบอินเทอร์เน็ต	1 ศูนย์ มากกว่า 150 ตัวอย่าง  1 งาน	1 ศูนย์ มากกว่า 200 ตัวอย่าง  (1 งาน	บรรลุ (100%) บรรลุ (100%)  บรรลุ (100%)
เชิงคุณภาพ	- ประโยชน์และคุณค่าต่อสถาบัน และชุมชน หรือสังคมอื่น/องค์กรอื่นภายนอกมหาวิทยาลัย	มีการเข้าใช้ประโยชน์ของข้อมูลภายในศูนย์	มีการเข้าใช้ประโยชน์ของข้อมูลภายในศูนย์	บรรลุ
เชิงเวลา	ดำเนินงานแล้วเสร็จภายในระยะเวลาที่กำหนด	ดำเนินการระหว่างเดือน ต.ค. 62 –ก.ย. 63	เสร็จสิ้น กันยายน 2563	บรรลุ
เชิงต้นทุน	- ความคุ้มค่าของงบประมาณต่อผลลัพธ์ที่ได้จากการดำเนินงาน เพื่อให้เกิดศูนย์ข้อมูลทรัพยากรและข้อมูลพรรณไม้ที่เก็บรวบรวมได้ ในรูปแบบต่างๆ	-	ได้ศูนย์ข้อมูลทรัพยากรโครงการ อพ.สธ. มหาวิทยาลัยราชภัฏบุรีรัมย์ 1 ศูนย์ และมีการจัดเก็บข้อมูลพรรณไม้ในรูปแบบต่างๆ	บรรลุ

## ภาคผนวก

คำสั่งแต่งตั้งคณะกรรมการโครงการอนุรักษ์พันธุกรรมพืชอันเนื่องมาจากพระราชดำริฯ



โครงการอนุรักษ์พันธุกรรมพืชอันเนื่องมาจากพระราชดำริ  
สมเด็จพระเทพรัตนราชสุดาฯ สยามบรมราชกุมารี

โดยพระราชาคณะ

สมเด็จพระเทพรัตนราชสุดาฯ สยามบรมราชกุมารี

ประกาศที่ อพ.สธ. ๕๑ /๒๕๕๗

เรื่อง แต่งตั้งคณะกรรมการโครงการอนุรักษ์พันธุกรรมพืชอันเนื่องมาจากพระราชดำริฯ

เพื่อให้การดำเนินงานของโครงการอนุรักษ์พันธุกรรมพืชอันเนื่องมาจากพระราชดำริฯ ประสบความสำเร็จเป็นผลประโชติคุณ และให้เป็นที่มาของการปรับโครงสร้างหน่วยงานใหม่ ตามการปฏิรูประบบราชการ การนี้จึงแต่งตั้งคณะกรรมการโครงการอนุรักษ์พันธุกรรมพืชอันเนื่องมาจากพระราชดำริฯ ดังต่อไปนี้

๑. ดร.ยี่พล เสขามวงศ์	กรรมการที่ปรึกษา
๒. ศ.ดร.วีระ สุกษมบุตร	กรรมการที่ปรึกษา
๓. เลขาธิการพระราชวัง ในฐานะผู้อำนวยการโครงการอนุรักษ์พันธุกรรมพืชอันเนื่องมาจากพระราชดำริฯ	ประธานกรรมการ
๔. รองผู้อำนวยการโครงการอนุรักษ์พันธุกรรมพืชอันเนื่องมาจากพระราชดำริฯ (นายพรชัย จุฑามาศ)	รองประธานกรรมการ
๕. เลขาธิการคณะกรรมการพิเศษเพื่อประสานงานโครงการอันเนื่องมาจากพระราชดำริ	กรรมการ
๖. ผู้อำนวยการสำนักงบประมาณ	กรรมการ
๗. ผู้อำนวยการทหารเรือ	กรรมการ
๘. ผู้อำนวยการทหารอากาศ	กรรมการ
๙. ผู้อำนวยการหน่วยบัญชาการทหารพัฒนา	กรรมการ
๑๐. ผู้อำนวยการกองบัญชาการตำรวจตระเวนชายแดน	กรรมการ
๑๑. ปลัดกระทรวงศึกษาธิการ	กรรมการ
๑๒. ปลัดกระทรวงทรัพยากรธรรมชาติและสิ่งแวดล้อม	กรรมการ
๑๓. ผู้อำนวยการองค์การสวนสัตว์ในพระบรมราชูปถัมภ์	กรรมการ
๑๔. ผู้อำนวยการองค์การสวนพฤกษศาสตร์	กรรมการ
๑๕. ผู้ว่าการการไฟฟ้าส่วนหลวง	กรรมการ
๑๖. ผู้ว่าการการไฟฟ้าส่วนภูมิภาค	กรรมการ
๑๗. ผู้ว่าการการไฟฟ้าฝ่ายผลิตแห่งประเทศไทย	กรรมการ
๑๘. ผู้ว่าการการเคหะแห่งชาติ	กรรมการ



๑๑๙.	อธิบดีกรมป่าไม้	กรรมการ
๑๒๐.	อธิบดีกรมอุทยานแห่งชาติ สัตว์ป่า และพันธุ์พืช	กรรมการ
๑๒๑.	อธิบดีกรมวิชาการเกษตร	กรรมการ
๑๒๒.	อธิบดีกรมส่งเสริมการเกษตร	กรรมการ
๑๒๓.	อธิบดีกรมส่งเสริมสหกรณ์	กรรมการ
๑๒๔.	อธิบดีกรมประมง	กรรมการ
๑๒๕.	อธิบดีกรมชลประทาน	กรรมการ
๑๒๖.	อธิบดีกรมพัฒนาที่ดิน	กรรมการ
๑๒๗.	อธิบดีกรมทรัพยากรธรณี	กรรมการ
๑๒๘.	อธิบดีกรมการข้าว	กรรมการ
๑๒๙.	อธิบดีกรมทรัพยากรน้ำ	กรรมการ
๑๓๐.	อธิบดีกรมทรัพยากรน้ำบาดาล	กรรมการ
๑๓๑.	อธิบดีกรมทรัพยากรทางทะเลและชายฝั่ง	กรรมการ
๑๓๒.	อธิบดีกรมวิทยาศาสตร์บริการ	กรรมการ
๑๓๓.	อธิบดีกรมพัฒนาการแพทย์แผนไทยและการแพทย์ทางเลือก	กรรมการ
๑๓๔.	อธิบดีกรมส่งเสริมการปกครองท้องถิ่น	กรรมการ
๑๓๕.	อธิบดีกรมส่งเสริมคุณภาพสิ่งแวดล้อม	กรรมการ
๑๓๖.	เลขาธิการสภาการศึกษา	กรรมการ
๑๓๗.	เลขาธิการคณะกรรมการการศึกษาขั้นพื้นฐาน	กรรมการ
๑๓๘.	เลขาธิการคณะกรรมการการอาชีวศึกษา	กรรมการ
๑๓๙.	เลขาธิการคณะกรรมการการอุดมศึกษา	กรรมการ
๑๔๐.	เลขาธิการคณะกรรมการวิจัยแห่งชาติ	กรรมการ
๑๔๑.	เลขาธิการคณะกรรมการอ้อยและน้ำตาลทราย	กรรมการ
๑๔๒.	เลขาธิการสำนักงานการปฏิรูปที่ดินเพื่อเกษตรกรรม	กรรมการ
๑๔๓.	เลขาธิการสำนักงานนโยบายและแผนทรัพยากรธรรมชาติและสิ่งแวดล้อม	กรรมการ
๑๔๔.	ผู้ว่าการสถาบันวิจัยวิทยาศาสตร์และเทคโนโลยีแห่งประเทศไทย	กรรมการ
๑๔๕.	ผู้อำนวยการศูนย์พันธุวิศวกรรมและเทคโนโลยีชีวภาพแห่งชาติ	กรรมการ
๑๔๖.	ผู้อำนวยการศูนย์เทคโนโลยีอิเล็กทรอนิกส์และคอมพิวเตอร์แห่งชาติ	กรรมการ
๑๔๗.	ผู้อำนวยการสถาบันสารสนเทศทรัพยากรน้ำและการเกษตร (องค์การมหาชน)	กรรมการ
๑๔๘.	ผู้อำนวยการองค์การเภสัชกรรม	กรรมการ
๑๔๙.	ผู้อำนวยการองค์การส่งเสริมกิจการโคนมแห่งประเทศไทย	กรรมการ
๑๕๐.	อธิการบดีมหาวิทยาลัยเกษตรศาสตร์	กรรมการ

๕๑.	อธิการบดีจุฬาลงกรณ์มหาวิทยาลัย	กรรมการ
๕๒.	อธิการบดีมหาวิทยาลัยแม่โจ้	กรรมการ
๕๓.	อธิการบดีสถาบันเทคโนโลยีพระจอมเกล้าเจ้าคุณทหารลาดกระบัง	กรรมการ
๕๔.	อธิการบดีมหาวิทยาลัยเทคโนโลยีพระจอมเกล้าธนบุรี	กรรมการ
๕๕.	อธิการบดีมหาวิทยาลัยเชียงใหม่	กรรมการ
๕๖.	อธิการบดีมหาวิทยาลัยขอนแก่น	กรรมการ
๕๗.	อธิการบดีมหาวิทยาลัยเทคโนโลยีสุรนารี	กรรมการ
๕๘.	อธิการบดีมหาวิทยาลัยมหิดล	กรรมการ
๕๙.	อธิการบดีมหาวิทยาลัยสงขลานครินทร์	กรรมการ
๖๐.	อธิการบดีมหาวิทยาลัยบูรพา	กรรมการ
๖๑.	อธิการบดีมหาวิทยาลัยนครสวรรค์	กรรมการ
๖๒.	อธิการบดีมหาวิทยาลัยศรีปทุม	กรรมการ
๖๓.	อธิการบดีมหาวิทยาลัยรามคำแหง	กรรมการ
๖๔.	อธิการบดีมหาวิทยาลัยศรีนครินทรวิโรฒ	กรรมการ
๖๕.	อธิการบดีมหาวิทยาลัยวงษ์ชวลิตกุล	กรรมการ
๖๖.	อธิการบดีมหาวิทยาลัยพะเยา	กรรมการ
๖๗.	อธิการบดีมหาวิทยาลัยวังสี	กรรมการ
๖๘.	อธิการบดีมหาวิทยาลัยกรุงเทพ	กรรมการ
๖๙.	อธิการบดีมหาวิทยาลัยทักษิณ	กรรมการ
๗๐.	อธิการบดีมหาวิทยาลัยอุบลราชธานี	กรรมการ
๗๑.	อธิการบดีมหาวิทยาลัยพายัพ	กรรมการ
๗๒.	อธิการบดีมหาวิทยาลัยวลัยลักษณ์	กรรมการ
๗๓.	อธิการบดีมหาวิทยาลัยนเรศวร	กรรมการ
๗๔.	อธิการบดีมหาวิทยาลัยแม่ฟ้าหลวง	กรรมการ
๗๕.	อธิการบดีมหาวิทยาลัยราชภัฏวราชนครินทร์	กรรมการ
๗๖.	อธิการบดีมหาวิทยาลัยสวนดุสิต	กรรมการ
๗๗.	อธิการบดีมหาวิทยาลัยมหาสารคาม	กรรมการ
๗๘.	อธิการบดีมหาวิทยาลัยกาฬสินธุ์	กรรมการ
๗๙.	อธิการบดีมหาวิทยาลัยขอนแก่น	กรรมการ
๘๐.	อธิการบดีมหาวิทยาลัยราชภัฏจันทรเกษม	กรรมการ
๘๑.	อธิการบดีมหาวิทยาลัยราชภัฏสุราษฎร์ธานี	กรรมการ
๘๒.	อธิการบดีมหาวิทยาลัยราชภัฏอุบลราชธานี	กรรมการ



๑๑๖.	ผู้อำนวยการองค์การพิพิธภัณฑ์วิทยาศาสตร์แห่งชาติ	กรรมการ
๑๑๗.	ผู้อำนวยการองค์การอุตสาหกรรมป่าไม้	กรรมการ
๑๑๘.	ผู้อำนวยการสำนักงานพิพิธภัณฑ์เกษตรเฉลิมพระเกียรติ (องค์การมหาชน)	กรรมการ
๑๑๙.	ผู้อำนวยการสำนักงานรัฐบาลอิเล็กทรอนิกส์ (องค์การมหาชน)	กรรมการ
๑๒๐.	ผู้ว่าราชการจังหวัดขอนแก่น	กรรมการ
๑๒๑.	ผู้ว่าราชการจังหวัดจันทบุรี	กรรมการ
๑๒๒.	ผู้ว่าราชการจังหวัดสมุทร	กรรมการ
๑๒๓.	ผู้ว่าราชการจังหวัดปราจีนบุรี	กรรมการ
๑๒๔.	ผู้ว่าราชการจังหวัดสุราษฎร์ธานี	กรรมการ
๑๒๕.	ผู้ว่าราชการจังหวัดหนองคาย	กรรมการ
๑๒๖.	ผู้ว่าราชการจังหวัดชลบุรี	กรรมการ
๑๒๗.	ผู้ว่าราชการจังหวัดภูเก็ต	กรรมการ
๑๒๘.	ผู้ว่าราชการจังหวัดชลบุรี	กรรมการ
๑๒๙.	ผู้ว่าราชการจังหวัดนนทบุรี	กรรมการ
๑๓๐.	ผู้ว่าราชการจังหวัดน่าน	กรรมการ
๑๓๑.	ผู้ว่าราชการกรุงเทพมหานคร	กรรมการ
๑๓๒.	ผู้ว่าราชการจังหวัดนครราชสีมา	กรรมการ
๑๓๓.	ผู้ว่าราชการจังหวัดนครสวรรค์	กรรมการ
๑๓๔.	ผู้ว่าราชการจังหวัดกาญจนบุรี	กรรมการ
๑๓๕.	ผู้ว่าราชการจังหวัดประจวบคีรีขันธ์	กรรมการ
๑๓๖.	ผู้ว่าราชการจังหวัดอุดรธานี	กรรมการ
๑๓๗.	ผู้ว่าราชการจังหวัดนครนายก	กรรมการ
๑๓๘.	ผู้ว่าราชการจังหวัดปทุมธานี	กรรมการ
๑๓๙.	ผู้ว่าราชการจังหวัดเชียงใหม่	กรรมการ
๑๔๐.	ผู้ว่าราชการจังหวัดสุพรรณบุรี	กรรมการ
๑๔๑.	ผู้ว่าราชการจังหวัดพิษณุโลก	กรรมการ
๑๔๒.	ผู้ว่าราชการจังหวัดอำนาจเจริญ	กรรมการ
๑๔๓.	ผู้ว่าราชการจังหวัดปทุมธานี	กรรมการ
๑๔๔.	ผู้ว่าราชการจังหวัดระนอง	กรรมการ
๑๔๕.	ผู้ว่าราชการจังหวัดเพชรบูรณ์	กรรมการ
๑๔๖.	ผู้ว่าราชการจังหวัดพัทลุง	กรรมการ
๑๔๗.	ผู้ว่าราชการจังหวัดแพร่	กรรมการ

- ๑๔๘. ผู้ว่าราชการจังหวัดศรีสะเกษ กรรมการ
- ๑๔๙. ผู้ว่าราชการจังหวัดสุรินทร์ กรรมการ
- ๑๕๐. ผู้ว่าราชการจังหวัดหนองบัวลำภู กรรมการ
- ๑๕๑. ผู้ว่าราชการจังหวัดบุรีรัมย์ กรรมการ
- ๑๕๒. ผู้ว่าราชการจังหวัดสุรินทร์ กรรมการ
- ๑๕๓. ผู้ว่าราชการจังหวัดบุรีรัมย์ กรรมการ
- ๑๕๔. ผู้ว่าราชการจังหวัดสุรินทร์ กรรมการ
- ๑๕๕. ผู้ว่าราชการจังหวัดบุรีรัมย์ กรรมการ
- ๑๕๖. ผู้ว่าราชการจังหวัดสุรินทร์ กรรมการ
- ๑๕๗. ผู้ว่าราชการจังหวัดบุรีรัมย์ กรรมการ
- ๑๕๘. ผู้ว่าราชการจังหวัดสุรินทร์ กรรมการ
- ๑๕๙. ผู้ว่าราชการจังหวัดบุรีรัมย์ กรรมการ
- ๑๖๐. ประธานมูลนิธิฟื้นฟูชีวิตการทะเลสาบ กรรมการ
- ๑๖๑. ประธานมูลนิธิสถาบันวิจัยเพื่อการพัฒนาประเทศไทย (TDRI) กรรมการ
- ๑๖๒. ราชเลขาธิการในพระองค์สมเด็จพระเทพรัตนราชสุดาฯ สยามบรมราชกุมารี กรรมการ
- ๑๖๓. รองหัวหน้าสำนักงานโครงการอนุรักษ์พันธุกรรมพืช  
อันเนื่องมาจากพระราชดำริฯ ฝ่ายวิชาการ  
(ดร.ปิยะวิทย์ ปริญาพรณ์ เจริญทรัพย์)

หน้าที่และอำนาจของคณะกรรมการ

รับนโยบายและกรอบการดำเนินงานของส่วนราชการ หน่วยงานในการสนองพระราชดำริ หรือสนับสนุนโครงการอนุรักษ์พันธุกรรมพืชอันเนื่องมาจากพระราชดำริฯ

-หัวหน้าส่วนราชการ หน่วยงาน และองค์กร ไปแต่งตั้งคณะกรรมการดำเนินงานของตน โดยเสนอรายชื่อผ่านเลขาธิการพระราชวัง ในฐานะผู้อำนวยการโครงการอนุรักษ์พันธุกรรมพืชอันเนื่องมาจากพระราชดำริฯ เพื่อนำความกราบบังคมทูลทราบฝ่าละอองธุรีพระบาทของพระราชทานแต่งตั้งโดยพระราชาธิบดี

-หัวหน้าส่วนราชการ หน่วยงาน และองค์กร ยำนวยการ สนับสนุนให้การดำเนินงานโครงการอนุรักษ์พันธุกรรมพืชอันเนื่องมาจากพระราชดำริฯ ในพื้นที่และเขตความรับผิดชอบของตนให้เป็นไปตามเป้าหมายวัตถุประสงค์

พ.นี้ ตั้งแต่วันที่ ๓ ตุลาคม พ.ศ. ๒๕๕๔ ถึง ๓๐ กันยายน พ.ศ. ๒๕๖๔

(นายจรัญ อิศรางกูร ณ อยุธยา)  
เลขาธิการพระราชวัง

ในฐานะผู้อำนวยการโครงการอนุรักษ์พันธุกรรมพืชอันเนื่องมาจากพระราชดำริฯ